

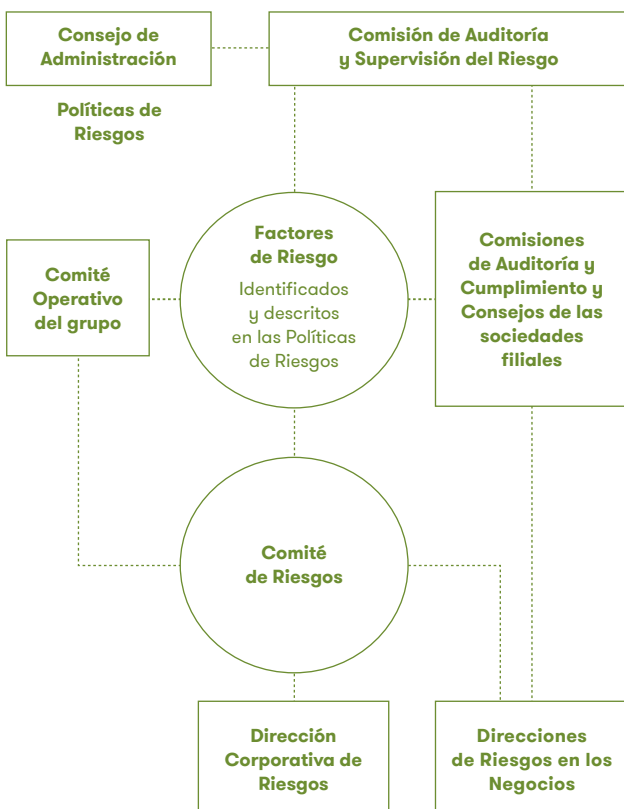
## 5.3 Riesgos

La gestión de riesgos en el grupo Iberdrola se fundamenta en la anticipación, la independencia, el compromiso con los objetivos de los negocios del grupo y la implicación de la alta dirección y el Consejo.

### Compromiso del Consejo de Administración y de la alta dirección

El Consejo de Administración y la alta dirección de Iberdrola tienen un fuerte compromiso e implicación en la gestión de los riesgos del grupo:

- **Ex-ante:** revisando y aprobando anualmente el nivel de tolerancia al riesgo aceptable, a través de las políticas y límites de riesgos, que establecen de manera cualitativa y cuantitativa el apetito al riesgo aceptado a nivel de grupo y en cada uno de los principales negocios y funciones corporativas.
- **Ex-post:** realizando un seguimiento periódico de los riesgos y amenazas significativas y las distintas exposiciones del grupo, así como del cumplimiento de las políticas, los límites e indicadores de riesgo aprobados.



### Sistema integral de control y gestión de riesgos

La Política general de control y gestión de riesgos del grupo, aprobada por el Consejo de Administración, establece los mecanismos y principios básicos para una adecuada gestión del binomio riesgo-oportunidad, con un nivel de riesgo que permita:

- Alcanzar los objetivos estratégicos con una volatilidad controlada.
- Aportar el máximo nivel de garantías.
- Proteger los resultados y la reputación del grupo.
- Defender los intereses de los Grupos de interés y garantizar la estabilidad empresarial y solidez financiera del grupo.

A nivel operativo, el Sistema integral de control y gestión de riesgos se estructura en torno a un Comité de Riesgos y en una Dirección de Riesgos, independiente y especializada, que analiza y cuantifica los riesgos presentes en los principales negocios del grupo.

### Funciones de la Dirección de Riesgos

#### Gestión activa

**Riesgo de crédito.** Aprobación de contrapartes y límites, y/o el establecimiento de criterios de admisión al objeto de minimizar las pérdidas crediticias en el grupo.

**Riesgo de mercado.** Aprobación de límites detallados con el fin de acotar los efectos de la volatilidad de los mercados en los que opera el grupo.

#### Enfoque ERM\*

Asegurar que existen los mecanismos para que todos los riesgos relevantes del grupo estén, en todo momento, adecuadamente identificados, medidos, gestionados y controlados, y que se informan periódicamente a los distintos comités y comisiones.

Instrumentos e informes:

- Políticas y límites e indicadores de riesgos.
- Informe trimestral de riesgos clave.
- Seguimiento continuo y detección de riesgos emergentes.

La gestión centralizada del riesgo operacional se realiza a través de las unidades corporativas de Seguros, Tecnologías de la información y Ciberseguridad del grupo.

(\* ERM: Enterprise Risk Management.

## Políticas y límites de riesgos del grupo Iberdrola

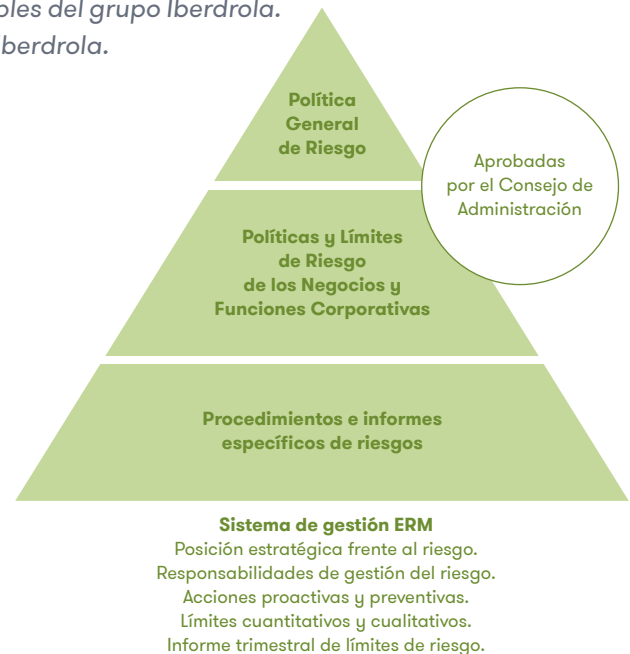
La *Política general de control y gestión de riesgos* se desarrolla y complementa con las políticas específicas que se establecen en relación con determinados riesgos, funciones corporativas o negocios del grupo, que también aprueba anualmente el Consejo de Administración de la cabecera del grupo, y que son:

### Políticas específicas de riesgos para los distintos negocios del grupo:

- Política de riesgos de los negocios de generación y clientes del grupo Iberdrola.
- Política de riesgos de los negocios de energías renovables del grupo Iberdrola.
- Política de riesgos de los negocios de redes del grupo Iberdrola.
- Políticas de riesgos del negocio inmobiliario.

### Políticas de riesgos corporativas:

- Política de riesgo de crédito corporativa.
- Política de riesgo de mercado corporativa.
- Política de riesgo operacional en las operaciones de mercado.
- Política de seguros.
- Política de inversiones.
- Política de financiación y de riesgos financieros.
- Política de autocartera.
- Política de riesgos de participaciones en sociedades cotizadas.
- Política marco de riesgo reputacional.
- Política de compras.
- Política de tecnologías de la información.
- Política de riesgos de ciberseguridad.



Corresponde a las sociedades *subholding* adoptar las políticas de riesgos del grupo, y concretar la aplicación de las mismas, aprobando las directrices sobre límites de riesgo específicos, atendiendo a las características y singularidades de los negocios en cada país. Las sociedades *subholding* cotizadas, al amparo de su propio marco especial de autonomía reforzada, aprueban sus propias políticas de riesgos.

## Principales factores de riesgos del grupo Iberdrola

El grupo está expuesto a diversos riesgos inherentes a los distintos países, sectores y mercados en los que opera, que pueden impedirle lograr sus objetivos y ejecutar sus estrategias. Dichos riesgos se agrupan en:

**Riesgos de crédito:** posibilidad de incumplimiento contractual de una contraparte, ocasionando pérdidas económicas o financieras.

**Riesgos de mercado:** exposición a volatilidades en variables como precios de la electricidad y otras *commodities* energéticas, tipo de cambio, tipo de interés, etc.

**Riesgos de negocio:** derivado de la incertidumbre al comportamiento de variables intrínsecas al negocio, características de la demanda, climatología, etc.

**Riesgos operacionales, tecnológicos, medioambientales, sociales y legales:** serán las pérdidas económicas ocasionadas por procesos internos inadecuados, fallos tecnológicos, errores humanos, cambio climático, etc.

**Riesgos políticos y regulatorios:** proveniente de cambios normativos establecidos por los reguladores, que puedan afectar a la retribución de los negocios regulados, las normativas ambientales o fiscales, etc.

**Riesgos reputacionales:** son los potenciales impactos negativos en la compañía derivados de un comportamiento por debajo de las expectativas de sus Grupos de interés.

**Riesgos de gobierno corporativo:** aquellos que ponen en peligro el interés social y la estrategia de la empresa.

## Factores de riesgo y medidas de mitigación

A continuación se ofrece un mayor detalle sobre los principales factores de riesgo para la cuenta de resultados de un ejercicio concreto y las principales medidas de mitigación para afrontar los mismos.

### Riesgos precios y demanda

Variaciones del precio de la electricidad	La principal variable que afecta al resultado de Negocios de Generación y Clientes del grupo, en lo referente a los precios de mercado, es el precio de la electricidad, el cual presenta una relativa correlación con el precio de los combustibles y de los derechos de emisión aplicables, necesarios para producir dicha electricidad.		
	Los Negocios de Renovables del grupo venden preferentemente su energía a: i) tarifa regulada o a ii) precio fijo a través de contratos PPA. La exposición a mercado remanente de los Negocios de Renovables de España y del Reino Unido se traslada al Negocio de Generación y Clientes de dichos países.		
Variaciones en los precios de las commodities energéticas	La compensación de posiciones en riesgo entre la actividad de generación y la actividad de comercialización permite reducir en gran medida el riesgo de mercado del grupo; el riesgo remanente se mitiga a través de la diversificación de los contratos de compra y venta, y sus cláusulas específicas, y a través de la contratación de derivados.		
		- España	● Riesgo integrado de Generación, Clientes y Renovables (Parques eólicos anteriores a 2004)
	Possible impacto de una variación del 5 % del precio de la electricidad y/o de las "commodities" energéticas y CO <sub>2</sub>	- Reino Unido	● Riesgo integrado de Generación, Clientes y Renovables (Componente de energía parques sujetos a ROCs)
		- México	● Los PPAs con CFE no tienen riesgo de mercado
		- Estados Unidos	● Por sus parques eólicos expuestos a mercado
Variación de la demanda	El mayor o menor crecimiento de demanda a nivel anual tiene un impacto moderado a corto plazo en los resultados del grupo, dadas las características del parque generador del grupo y la estructura de los contratos de ventas de energía a largo plazo.	Possible impacto: reducción de 1% de la demanda	● Generación y Clientes España ● Generación y Clientes Reino Unido

### Riesgos recurso

Variación recurso hidroeléctrico España	En el largo plazo, los años húmedos compensan los años secos. En el corto-medio plazo, la capacidad de almacenamiento de los embalses hiperanuales y la cartera de centrales del grupo mitigan el nivel de volatilidad del resultado anual.	Possible impacto: menor producción hidroeléctrica (*)	● Negocio de Generación y Clientes España
Variación recurso eólico grupo	La dispersión geográfica de los parques eólicos del grupo Iberdrola mitiga la volatilidad anual de la producción eólica a nivel de grupo y su posible impacto en el resultado de un año concreto.	Possible impacto: menor producción eólica	● Negocio Renovables grupo

(\*) Correspondiente a año seco, consecutivo a dos años secos o semi-secos.

### Riesgos financieros

Variación del tipo de interés	A fin de mitigar este riesgo, el grupo Iberdrola mantiene una estructura de deuda a tipo fijo y tipo variable, de acuerdo con la estructura de sus ingresos y su sensibilidad ante la variación de los tipos de interés.	Possible impacto en gasto financiero: subida +25 bps	● Gasto financiero grupo
Variación del tipo de cambio	El grupo mitiga este riesgo tomando deuda y realizando todos sus flujos económicos en la moneda funcional correspondiente a cada empresa, siempre que sea posible y económicamente eficiente, y gestionando sus posiciones abiertas mediante el uso de derivados financieros. El riesgo asociado a la traslación de resultados prevista, de las filiales en divisa diferente al euro, se cierra anualmente.	Possible impacto en gasto financiero: subida 5 % divisas	● Gasto financiero grupo

### Otros riesgos

Riesgo de crédito	El riesgo es gestionado y limitado adecuadamente, en función del tipo de operación y de la calidad crediticia de las contrapartes. En lo referente al riesgo de crédito de las cuentas a cobrar por su actividad comercial, el coste de la morosidad se viene manteniendo en niveles moderados, próximo al 1% de la facturación total de dicha actividad.		
Riesgo operacional	Estos riesgos se mitigan realizando las inversiones necesarias, aplicando procedimientos y programas de operación y mantenimiento (soportados por sistemas de calidad), planificando una adecuada formación y capacitación del personal y, finalmente, contratando los seguros adecuados tanto en el ámbito de daños materiales como responsabilidad civil.		
Riesgo regulatorio y político	El grupo está sujeto a las leyes y normas sobre las tarifas y otros aspectos regulatorios de sus actividades en los países en los que opera. La introducción de nuevas leyes / normas o modificaciones a las vigentes pueden afectar negativamente a las operaciones, resultados anuales y valor económico de los negocios del grupo.		

● <15 M€ ● 15-50 M€ ● >50M€