



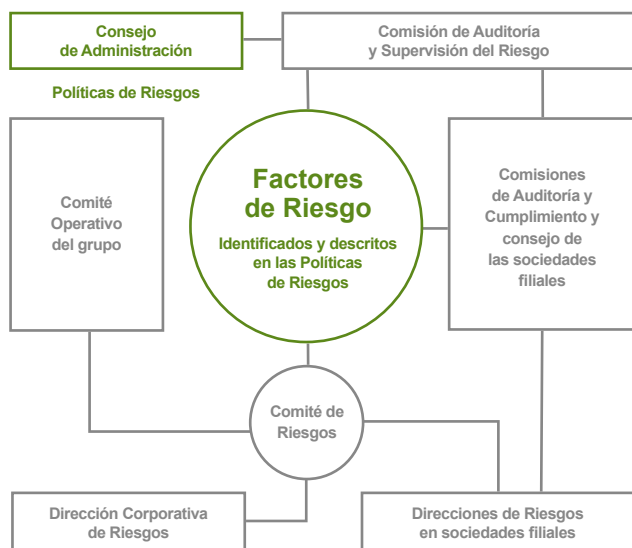
5.3 Riesgos

La gestión de riesgos en el grupo Iberdrola se fundamenta en la anticipación, la independencia, el compromiso con los objetivos de los negocios del grupo y la implicación de la alta dirección y el Consejo.

Compromiso del Consejo de Administración y de la alta dirección

El Consejo de Administración y la alta dirección de Iberdrola tienen un fuerte compromiso e implicación en la gestión de los riesgos del grupo:

- **Ex-ante:** revisando y aprobando anualmente el nivel de tolerancia al riesgo aceptable, a través de las políticas y límites de riesgos, que establecen de manera cualitativa y cuantitativa el apetito al riesgo aceptado a nivel de grupo y en cada uno de los principales negocios y funciones corporativas.
- **Ex-post:** realizando un seguimiento periódico de los riesgos (mapas de riesgos clave) y amenazas significativas y las distintas exposiciones del grupo, así como del cumplimiento de las políticas, los límites e indicadores de riesgo aprobados



Complementariamente el grupo dispone de un Sistema de cumplimiento, vinculado a la Comisión de Desarrollo Sostenible del Consejo, entre cuyos elementos caben destacar el Código ético y la Unidad de Cumplimiento.

Sistema integral de control y gestión de riesgos

La *Política general de control y gestión de riesgos* del grupo, aprobada por el Consejo de Administración, establece los mecanismos y principios básicos para una adecuada gestión del binomio riesgo-oportunidad, con un nivel de riesgo que permita:

- Alcanzar los objetivos estratégicos con una volatilidad controlada.
- Garantizar la estabilidad empresarial, la solidez financiera y la reputación del grupo (Grupos de interés).
- Contribuir al cumplimiento de los ODS aprobados por la ONU, con especial foco en el séptimo y decimotercero.
- Difundir una cultura del riesgo.

A nivel operativo, el Sistema integral de control y gestión de riesgos se estructura en torno a un Comité de Riesgos y en una Dirección de Gestión de Riesgos y Aseguramiento Interno, independiente y especializada, con dependencia funcional de la Comisión de Auditoría y Supervisión del Riesgo, que analiza y cuantifica los riesgos presentes en los principales negocios y funciones corporativas del grupo.

Funciones de la Dirección de Riesgos

Gestión activa

Riesgo de crédito

- Análisis y aprobación de contrapartes y límites, establecimiento de criterios de admisión y seguimiento de exposiciones al objeto de minimizar las pérdidas crediticias.

Riesgo de mercado

- Análisis y aprobación de límites detallados y seguimiento de exposiciones con el fin de acotar los efectos de la volatilidad de los mercados en los que opera el grupo.

Enfoque Enterprise Risk Management (“ERM”)

Asegurar, bajo el modelo internacionalmente reconocido de las tres líneas, que existen los mecanismos para que todos los riesgos relevantes del grupo están, en todo momento, adecuadamente identificados, medidos, gestionados y controlados, y que se informan periódicamente a los distintos comités y comisiones y al exterior.

Instrumentos e informes:

- Políticas y límites e indicadores de riesgos.
- Informe trimestral de riesgos clave.
- Seguimiento continuo y detección de riesgos emergentes y otros riesgos de naturaleza no financiera, como los relacionados con el medio ambiente, el impacto en la sociedad y la gobernanza del grupo (conocidos por sus siglas en inglés “ESG”), con importante derivada reputacional.

La gestión centralizada del riesgo operacional se realiza a través de las unidades corporativas de Seguros, Seguridad y Ciberseguridad, TI y Seguridad y Salud en el Trabajo.



Políticas y límites de riesgos del grupo Iberdrola

La *Política general de control y gestión de riesgos* se desarrolla y complementa con las siguientes políticas específicas que se establecen en relación con determinados riesgos, funciones corporativas o negocios del grupo, que también aprueba anualmente el Consejo de Administración de la cabecera del grupo y que incluyen límites e indicadores que son posteriormente monitorizados:

Políticas específicas de riesgos de los negocios:

- *Negocios liberalizados del grupo Iberdrola.*
- *Negocios de energías renovables del grupo Iberdrola.*
- *Negocios de redes del grupo Iberdrola.*
- *Negocio inmobiliario.*

Políticas de riesgos corporativas:

- *Política de riesgo de crédito corporativa.*
- *Política de riesgo de mercado corporativa.*
- *Política de riesgo operacional en las operaciones de mercado.*
- *Política de seguros.*
- *Política de inversiones.*
- *Política de financiación y de riesgos financieros.*
- *Política de autocartera.*
- *Política de riesgos de participaciones en sociedades cotizadas.*
- *Política marco de riesgo reputacional.*
- *Política de compras.*
- *Política de tecnologías de la información.*
- *Política de riesgos de ciberseguridad.*
- *Política de riesgos de Seguridad y salud en el trabajo.*



Corresponde a las sociedades *subholding* adoptar las políticas de riesgos del grupo, y concretar la aplicación de las mismas, aprobando las directrices sobre límites de riesgo específicos, atendiendo a las características y singularidades de los negocios en cada país. Las sociedades *subholding* cotizadas o con participaciones relevantes de otros socios, al amparo de su propio marco especial de autonomía reforzada, aprueban sus propias políticas.

Principales factores de riesgos del grupo Iberdrola

El grupo está expuesto a diversos riesgos inherentes a los distintos países, sectores y mercados en los que opera, que pueden impedirle lograr sus objetivos y ejecutar sus estrategias. Dichos riesgos se agrupan en:

Riesgos de gobierno corporativo: aquellos que ponen en peligro el interés social y la estrategia de la empresa.

Riesgos de mercado: exposición a volatilidades en variables como precios de la electricidad y otras *commodities* energéticas, derechos de emisión, tipo de cambio, tipo de interés, etc.

Riesgos de crédito: posibilidad de incumplimiento contractual de una contraparte, ocasionando pérdidas económicas o financieras, incluidos los riesgos de liquidación y coste de sustitución.

Riesgos de negocio: derivado de la incertidumbre asociada al comportamiento de variables intrínsecas al negocio, como características de la demanda, recurso hidráulico, eólico, solar, etc.

Riesgos regulatorios y políticos: proveniente de cambios normativos establecidos por los reguladores, que puedan afectar a la retribución de los negocios regulados, las normativas ambientales o fiscales, etc.

Riesgos operacionales, tecnológicos, medioambientales, sociales y legales: las pérdidas ocasionadas por eventos externos, procesos internos inadecuados, fallos tecnológicos, errores humanos, pandemias, cambio climático, obsolescencia tecnológica ciberseguridad, fraude y corrupción, litigios, etc.

Riesgos reputacionales: son los potenciales impactos negativos sobre la reputación de la compañía derivados de situaciones o eventos que incumplen las expectativas de sus Grupos de interés.

Dado el carácter multidimensional de los riesgos, la taxonomía definida en el sistema contempla variables de clasificación adicionales para un mejor seguimiento, control y reporte de los mismos. En estas categorías adicionales se destaca la clasificación de riesgos entre Estructurales, de Actualidad (*Hot Topics*) y Emergentes, entendidos estos últimos como posibles nuevas amenazas, con impacto aún incierto y de probabilidad indefinida, pero en crecimiento y que podrían llegar a ser relevantes para el grupo.



Factores de riesgo y medidas de mitigación

● < 15 M€ ● 15 - 50 M€ ● > 50 M€ de impacto anual

Riesgos precios y demanda

Variaciones del precio de la electricidad	<p>La principal variable que afecta al resultado de Negocios de Generación y Clientes del grupo, en lo referente a los precios de mercado, es el precio de la electricidad, el cual presenta una relativa correlación con el precio de los combustibles y de los derechos de emisión aplicables, necesarios para producir dicha electricidad.</p> <p>Los Negocios de Renovables del grupo venden preferentemente su energía a: i) tarifa regulada o a ii) precio fijo a través de contratos PPA. La exposición a mercado remanente de los Negocios de Renovables de España, el Reino Unido, Brasil y México se traslada, para su gestión, al Negocio de Generación y Clientes de dichos países.</p> <p>La compensación de posiciones en riesgo entre la actividad de generación y la actividad de comercialización permite reducir en gran medida el riesgo de mercado del grupo; el riesgo remanente se mitiga a través de la diversificación de los contratos de compra y venta, y a través de la contratación de derivados.</p>	<ul style="list-style-type: none"> ● España. Riesgo integrado Generación, Renovables y Clientes ● Reino Unido. Riesgo integrado Clientes y Renovables (energía de parques con ROCs) ● México. Los PPAs con CFE no tienen riesgo de mercado ● Brasil. Riesgo integrado Generación, Renovables y Clientes ● Estados Unidos. Por sus parques eólicos expuestos a mercado ● Internacional. Por sus parques eólicos expuestos a mercado
Variación de la demanda	<p>Generación, Clientes y Renovables: impacto moderado a corto plazo, dadas las características del parque generador del grupo y la estructura de los contratos de ventas de energía a largo plazo.</p> <p>Redes: sin impacto, a excepción de las filiales brasileñas entre periodos tarifarios.</p>	<p><i>Possible impacto reducción 1 % de la demanda para cada país</i> ●</p>

Possible impacto de una variación del 5 % del precio de la electricidad y / o de las "commodities" energéticas y CO₂

Riesgos de recurso

Variación recurso hidroeléctrico España	<ul style="list-style-type: none"> • En el medio-largo plazo los años húmedos se compensan con los secos. La capacidad de almacenamiento hiperanual y la cartera de centrales del grupo mitigan el nivel de volatilidad en el año. 	<i>Menor producción hidroeléctrica España</i>	Negocio Renovables España ●
Variación recurso eólico grupo	<ul style="list-style-type: none"> • Mitigado gracias al elevado número de parques en operación y la dispersión geográfica de los mismos. • En el medio-largo plazo los años con más viento se compensan con los de menos viento. 	<i>Menor producción eólica grupo</i>	Negocio Renovables grupo ●

Riesgos financieros

Variación del tipo de interés	<p>El grupo Iberdrola mantiene una estructura de deuda a tipo fijo y tipo variable, de acuerdo con la estructura de sus ingresos y su sensibilidad ante la variación de los tipos de interés.</p>	<i>Possible impacto en gasto financiero subida +25 bps</i>	Gasto financiero grupo ●
Variación del tipo de cambio	<p>Se mitiga este riesgo tomando deuda y realizando todos sus flujos económicos en la moneda funcional correspondiente a cada empresa, siempre que sea posible y económicamente eficiente, y gestionando sus posiciones abiertas mediante el uso de derivados. El riesgo asociado a la traslación de resultados de las filiales en divisa se cierra anualmente.</p>	<i>Possible impacto en gasto financiero subida 5 % divisas</i>	Gasto financiero grupo ●

Otros riesgos

Riesgo de crédito	<ul style="list-style-type: none"> • Fuentes principales: cantidades por liquidar (clientes, proveedores, bancos, socios, etc.) y coste de sustitución. • Comercial: el coste de la morosidad se viene manteniendo en niveles ligeramente por encima del 1 % de la facturación total. • Redes: en España y en el Reino Unido no se comercializa energía, en los Estados Unidos y Brasil en general se recupera la morosidad a través de las tarifas. 		
Riesgo operacional	<p>Estos riesgos se mitigan realizando las inversiones necesarias, aplicando procedimientos y programas de operación y mantenimiento (soportados por sistemas de calidad), planificando una adecuada formación y capacitación del personal y, finalmente, contratando los seguros adecuados, en el ámbito de los daños materiales y la responsabilidad civil.</p>		
Riesgo regulatorio y político	<p>El grupo está sujeto a las leyes y normas sobre las tarifas y otros aspectos regulatorios de sus actividades en los países en los que opera. La introducción de nuevas leyes / normas o modificaciones a las vigentes pueden afectar negativamente a las operaciones, resultados anuales y valor económico de los negocios del grupo (Incluidos los riesgos asociados a la negociación comercial entre la UE y el Reino Unido).</p>		
Riesgo cambio climático	<p>Comprende los riesgos de transición (regulatorios o de mercado asociados a objetivos de reducción de emisiones) y los riesgos físicos (derivados de los posibles impactos de un aumento de los fenómenos climatológicos extremos, aumento de las temperaturas, subida del nivel del mar, cambios en los patrones de lluvias, etc.).</p> <p>Iberdrola considera que se encuentra bien posicionado ante este riesgo, dadas las características de sus actuales negocios y sus principales objetivos de crecimiento.</p>		